



# CASP2022

Activități coordonate  
privind siguranța produselor



Adaptoare  
de călătorie



Raport  
final

# Cuprins

Cuprins	2
Listă de abrevieri	2
Rezumat	3
<b>Partea 1</b>	
<b>1. Prezentare generală a activității</b>	<b>4</b>
1.1. MSA-uri participante	4
1.2. Produsele vizate și criteriile de testare	4
1.2.1. Produsele vizate	4
1.2.2. Criterii de testare	5
<b>2. Eșantionarea și testarea</b>	<b>5</b>
2.1. Distribuția mostrelor și canalele de eșantionare	5
2.2. Procesul de testare	6
<b>3. Rezultatele testelor</b>	<b>6</b>
3.1. Prezentare generală a rezultatelor testelor și a principalelor constatări	6
3.2. Rezultate per clauză	7
3.3. Rezultate pentru fiecare tip de produs	7
3.4. Concluzii privind rezultatele testelor	8
<b>4. Evaluări și măsuri privind riscurile</b>	<b>9</b>
4.1. Rezultatele evaluării riscurilor	9
4.2. Măsuri corective	9
<b>5. Concluzii și recomandări</b>	<b>10</b>
5.1. Concluzii	10
5.2. Recomandări pentru părțile interesate	10
<b>Partea 2</b>	
<b>1. Ce este CASP?</b>	<b>12</b>
Roluri și responsabilități	
<b>2. Planul de lucru pentru activități specifice produsului</b>	<b>13</b>
<b>3. Instrumente și procese pentru activități specifice produsului</b>	<b>14</b>

## Listă de abrevieri

ABREVIERE	DESCRIERE
ASP	Activitate specifică produselor
CASP	Activități coordonate privind siguranța produselor
CE	Comisia Europeană
DG JUST	Direcția Generală Justiție și Consumatori a Comisiei Europene
DSGP	Directiva privind siguranța generală a produselor (2001/95/CE)
IEC	Comisia Electrotehnică Internațională
LVD	Directiva privind joasa tensiune (2014/35/UE)
MSA	Autoritatea de supraveghere a pieței
Orientările RAPEX	Decizia (UE) 2019/417
RAG	Orientări pentru evaluarea riscurilor
RAPEX	Sistemul de schimb rapid de informații
SEE	Spațiul Economic European
UE	Uniunea Europeană

# Rezumat

## Obiectivele activității

Proiectele din seria „Activități coordonate privind siguranța produselor” (CASP) permit tuturor autorităților de supraveghere a pieței (MSA) din Uniunea Europeană (UE)/Spațiul Economic European (SEE) să coopereze în vederea consolidării siguranței produselor introduse pe piața unică europeană. Această activitate s-a axat pe adaptoarele de călătorie. Produsele au fost eșantionate și testate în conformitate cu criteriile convenite de comun acord într-un laborator european selectat de către MSA-urile participante.

## Produsele vizate

Produsele vizate au fost **adaptoarele de călătorie simple și universale**.

## Criteriile principale de testare

Planul de testare a inclus o selecție de clauze din standardul IEC 60884-2-5:2017 Fișe și prize de curent pentru uz casnic și scopuri similare – Partea 2-5: Cerințe speciale pentru adaptoare (care conține anexa AA – Adaptoare de călătorie). Standardul se utilizează împreună cu IEC 60884-1:2002, amendamentul 1:2006 și amendamentul 2:2013 Fișe și prize de curent pentru uz casnic și scopuri similare – Partea 1: Cerințe generale.

## Rezultatele

- Dintre cele 73 de adaptoare de călătorie, 58 nu au îndeplinit cel puțin una dintre cerințele planului de testare.
- Toate adaptoarele de călătorie s-au dovedit a fi rezistente la căldură anormală și la foc, ceea ce indică o îmbunătățire semnificativă în comparație cu proiectele CASP anterioare privind aparatele electrice.
- Examinările efectuate de MSA-uri în ceea ce privește etichetele cu avertismente, marcaje și instrucțiuni au arătat că 62 dintre cele 73 de mostre nu îndeplineau cerințele descrise în planul de testare. Adaptoarele de călătorie sunt concepute doar pentru utilizare temporară și este important ca consumatorii să aibă toate informațiile de care au nevoie pentru a înțelege cum să utilizeze produsele în siguranță.

## Recomandări-cheie

### Pentru consumatori

- Cumpărați numai din canale de vânzare cu amănuntul demne de încredere.
- Citiți cu atenție și respectați avertismentele, marcajele și instrucțiunile.
- Nu suprasolicitați adaptoarele.
- Verificați dacă alimentarea de la rețea se potrivește cu aparatul dvs.
- Adaptoarele de călătorie sunt destinate doar utilizării temporare în călătorii.

### Pentru operatorii economici

- Luați măsuri pentru a verifica dacă produsele au fost testate corespunzător.
- Cunoașteți-vă furnizorul.
- Acordați o atenție deosebită caracterului complet și corect al avertismentelor, al marcajelor și al instrucțiunilor.

### Pentru MSA-uri

- Supravegheați adaptoarele de călătorie: aparatele electrice au fost testate în cadrul diferitelor proiecte CASP<sup>1</sup>, iar rezultatele arată că numeroase mostre nu au îndeplinit cerințele planurilor de testare definite.
- O verificare vizuală a avertismentelor, a marcajelor și a cerințelor privind instrucțiunile poate oferi o primă indicație a calității produsului.

## Concluzii

Rezultatele testelor au arătat că 79 % dintre mostrele testate nu au îndeplinit cel puțin una dintre cerințele testelor electrice și mecanice efectuate și au prezentat cel puțin o neconformitate legată de avertismente, marcaje și instrucțiuni.

Campania de testare a detectat o gamă largă de neconformități care sporesc riscul de electrocutare, printre care se numără: obturatoare absente sau ineficiente; expunerea la fișe sub tensiune; modele de împământare inadecvate.

MSA au emis șase notificări Safety Gate pe baza rezultatului acestei ASP (șapte notificări sunt încă în așteptare). Printre principalele măsuri luate în legătură cu produsele care nu îndeplineau cerințele, 12 produse au fost rechemate de la utilizatorul final, două au fost retrase de pe piață, iar pentru cinci produse, MSA-urile au impus oprirea vânzărilor.

<sup>1</sup> Bateriile au fost testate în CASP 2019: <https://ec.europa.eu/safety-gate/#/screen/pages/caspBatteries>;  
Încărcătoarele au fost testate în CASP 2019: <https://ec.europa.eu/safety-gate/#/screen/pages/caspChargers>;  
Cablurile au fost testate în CASP 2020: <https://ec.europa.eu/safety-gate/#/screen/pages/casp2020Cables>.

# 1. Prezentare generală a activității

## 1.1. MSA-uri participante

În total, 10 MSA-uri din opt state membre ale UE au participat la activitatea specifică produselor (ASP) vizând adaptoarele de călătorie.

Tabelul 1 – Lista MSA-urilor participante

ȚARA	MSA
Cipru	Serviciul de protecție a consumatorilor, Ministerul Energiei, Comerțului și Industriei Departamentul de servicii electrice și mecanice, Ministerul Transporturilor, Comunicațiilor și Lucrărilor Publice
Finlanda	Agenția finlandeză pentru siguranță și produse chimice (Tukes)
Franța	Direcția Generală a Vămirilor și Accizelor
Germania	Gubernul Districtual Düsseldorf Gubernul Districtual Köln
Irlanda	Comisia pentru concurență și protecția consumatorilor
Malta	Autoritatea pentru concurență și protecția consumatorilor din Malta
Polonia	Oficiul pentru Concurență și Protecția Consumatorilor
Suedia	Consiliul național suedez pentru siguranța electrică

## 1.2. Produsele vizate și criteriile de testare

### 1.2.1. Produsele vizate

MSA-urile au convenit să limiteze produsele vizate la adaptoare de călătorie simple și universale. Un adaptor de călătorie simplu acoperă doar o anumită zonă și este, de obicei, de dimensiuni mai mici. Acesta constă, prin definiția sa, doar într-o fișă dintr-un sistem național la o priză dintr-un alt sistem național. Adaptoarele de călătorie

„multiple”, „complexe” sau „universale”, compuse din una sau mai multe prize care pot fi conectate cu alte fișe prin intermediul unui comutator electromecanic, permit adesea utilizarea adaptorului în mai multe țări, uneori chiar în toate țările din lume. Adaptorul universal de călătorie este, de obicei, mai voluminos decât versiunea simplă.



ADAPTOARE DE  
CĂLĂTORIE SIMPLE

ADAPTOARE DE  
CĂLĂTORIE UNIVERSALE

### 1.2.2. Criterii de testare

Având în vedere că, în prezent, nu există niciun standard armonizat care să acopere în mod specific aceste produse, MSA și expertul tehnic au convenit să includă în planul de testare cerințele din IEC 60884-2-5:2017 Fișe și prize de curent pentru uz casnic și scopuri similare – Partea 2-5: Cerințe speciale pentru adaptoare (care conține anexa AA Adaptoare de călătorie). Acest standard se utilizează împreună cu IEC 60884-1:2002, amendamentul 1:2006 și amendamentul 2:2013 Fișe și prize de curent pentru uz casnic și scopuri

similare – Partea 1: Cerințe generale. Produsele incluse în eșantion au fost testate în raport în funcție de selecția de clauze enumerate în Tabelul 2.

Pe lângă testele de laborator, MSA-urile au verificat și avertismentele, marcajele și instrucțiunile în limba (limbile) lor națională (naționale). Expertul tehnic a pregătit o listă de verificare cu principalele cerințe pentru a oferi orientări suplimentare pentru MSA-uri.

Tabelul 2 – Planul de testare

Standardul IEC 60884-2-5:2017 Fișe și prize de curent pentru uz casnic și scopuri similare – Partea 2-5: Cerințe speciale pentru adaptoare

CLAUZA	CERINȚA
6	Evaluări
7	Clasificare
8	Marcaj
9	Verificarea dimensiunilor
10	Protecție împotriva șocurilor electrice
11	Împământare
14	Construcția adaptoarelor
17	Rezistența și puterea electrică a izolației
18	Funcționarea contactelor de împământare
22	Forța necesară pentru a deconectarea fișei
24	Rezistența mecanică
25	Rezistența la căldură
28	Rezistența la căldură anormală, la foc și la influențele din mediu (nu s-au efectuat teste privind influențele din mediu pentru CASP2022)

## 2. Eșantionarea și testarea

### 2.1. Distribuția mostrelor și canalele de eșantionare

Eșantionarea a fost realizată pe baza unei preselecții de către fiecare dintre MSA-uri, în conformitate cu particularitățile fiecărei piețe. În total, MSA-urile au colectat și au trimis la laborator spre

testare 73 de mostre. Eșantionarea a fost efectuată atât online (16 %), cât și din magazine fizice (84 %).

Tabelul 3 – Numărul de mostre colectate de MSA-urile participante

ȚARA	MSA	ADAPTOR DE CĂLĂTORIE SIMPLU	ADAPTOR DE CĂLĂTORIE UNIVERSAL
Cipru	Serviciul de protecție a consumatorilor, Ministerul Energiei, Comerțului și Industriei	4	3
	Departamentul de servicii electrice și mecanice, Ministerul Transporturilor, Comunicațiilor și Lucrărilor Publice	1	7
Finlanda	Agenția finlandeză pentru siguranță și produse chimice (Tukes)	3	4
Franța	Direcția Generală a Vămirilor și Accizelor	2	0
Germania	Guvernul Districtual Düsseldorf	1	2
	Guvernul Districtual Köln	3	2
Irlanda	Comisia pentru concurență și protecția consumatorilor	4	6
Malta	Autoritatea pentru concurență și protecția consumatorilor din Malta	4	5
Polonia	Oficiul pentru Concurență și Protecția Consumatorilor	8	4
Suedia	Consiliul național suedez pentru siguranța electrică	7	3
TOTAL		37	36

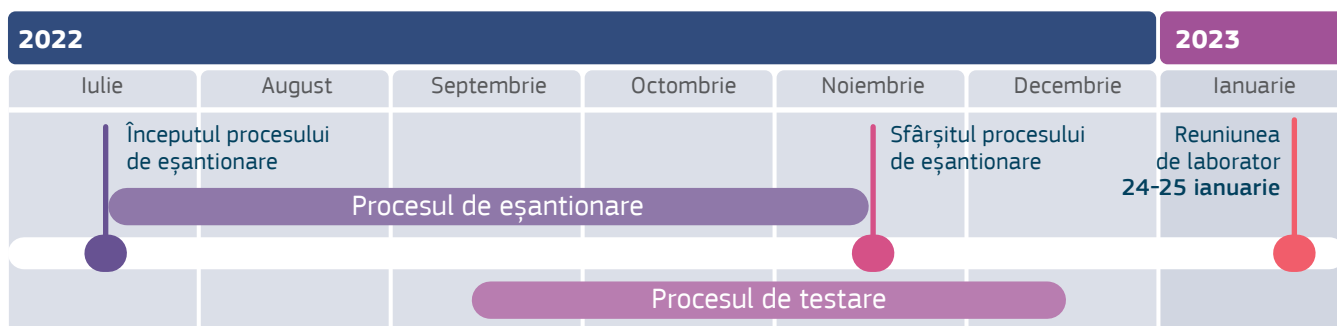
## 2.2. Procesul de testare

Laboratorul de testare pentru această activitate a fost selectat printr-o procedură de licitație, lansată în mai 2022. Caietul de sarcini a fost trimis la 54 de laboratoare din UE/SEE care au fost identificate conform strategiei echipei de proiect privind implicarea laboratoarelor. Fiecărui laborator i s-a solicitat să prezinte o ofertă care să includă elementele menționate în documentul de licitație, cum ar fi informații detaliate privind prețurile și documente justificative privind certificarea, experiența relevantă a experților și rapoartele de testare. Patru laboratoare au depus o ofertă în intervalul de timp dat. Ținându-se cont de cât de completă și de competitivă a fost oferta, au fost preselectate trei laboratoare, care au participat apoi la un interviu pentru a discuta în continuare oferta lor. În cadrul

reuniunii intermediare, MSA-urilor li s-au prezentat analize comparative privind calitatea tehnică și aspectele financiare ale ofertelor primite de la laboratoare. MSA-urile au selectat laboratorul care a primit cel mai mare punctaj final pe baza calității și a competitivității financiare a ofertei sale.

În urma selecției laboratorului, MSA-urile au avut la dispoziție două luni pentru a colecta mostrele și a le trimite la laborator. Procesul de eșantionare a fost extins pentru a le permite MSA-urilor să eșantioneze produse suplimentare. Procesul de testare nu a întâmpinat întârzieri și a fost finalizat la 12 decembrie 2022. Reuniunea de laborator a avut loc în 24 și 25 ianuarie 2023.

Figura 1 – Calendarul procesului de eșantionare și testare



## 3. Rezultatele testelor

### 3.1. Prezentare generală a rezultatelor testelor și a principalelor constatări

15 dintre cele 73 de mostre testate de laborator au îndeplinit toate cerințele prezentate în planul final de testare, așa cum se arată în Figura 2.

Majoritatea mostrelor (84 %) au fost achiziționate din magazine fizice. Nu a existat nicio diferență majoră în rezultatele testelor în funcție de canalul de vânzare cu amănuntul: 83 % dintre mostrele colectate online și 79 % dintre cele colectate din magazinele fizice nu au îndeplinit cerințele planului de testare.

MSA-urile au efectuat verificări privind avertismentele, marcajele și instrucțiunile în limba (limbile) lor națională (naționale). Dintre cele 73 de mostre, 62 nu au îndeplinit cerințele. Cele mai frecvente probleme de neconformitate au fost: avertismente, marcaje și instrucțiuni care nu erau în limba oficială; lipsa unui punct de contact unic; lipsa numărului de tip, de lot sau de serie sau alte marcaje înșelătoare.

Dacă luăm în considerare atât testele efectuate de laborator, cât și verificările efectuate de MSA-uri privind avertismentele, marcajele și instrucțiunile, 64 de probe nu au îndeplinit cel puțin una dintre cerințe.

Figura 2 – Rezultatele generale ale testelor (exceptând avertismentele, marcajele și instrucțiunile) (N=73)

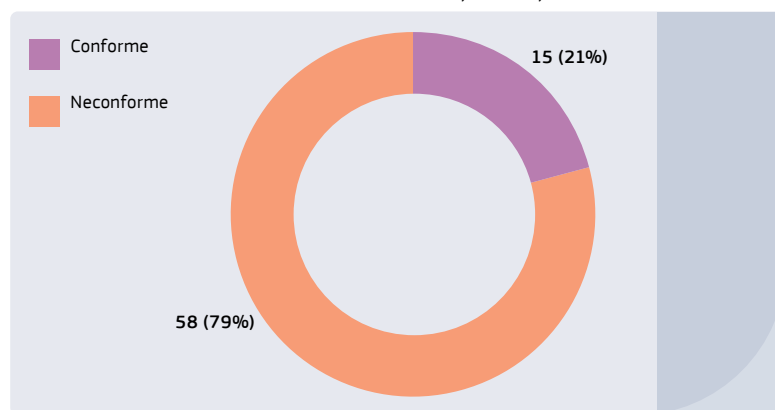
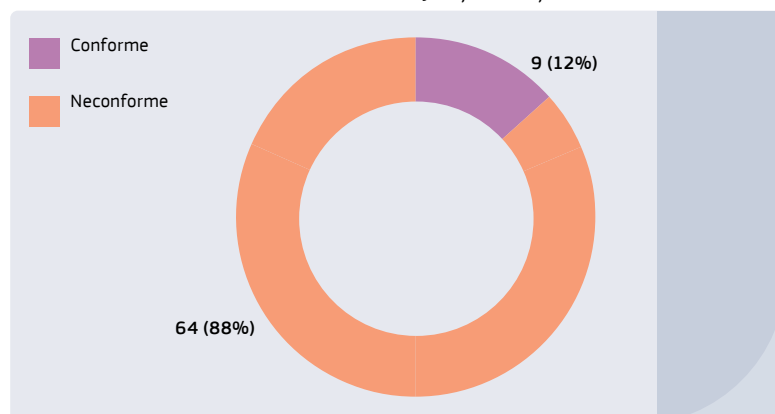


Figura 3 – Rezultatele generale ale testelor (inclusiv avertismentele, marcajele și instrucțiunile) (N=73)



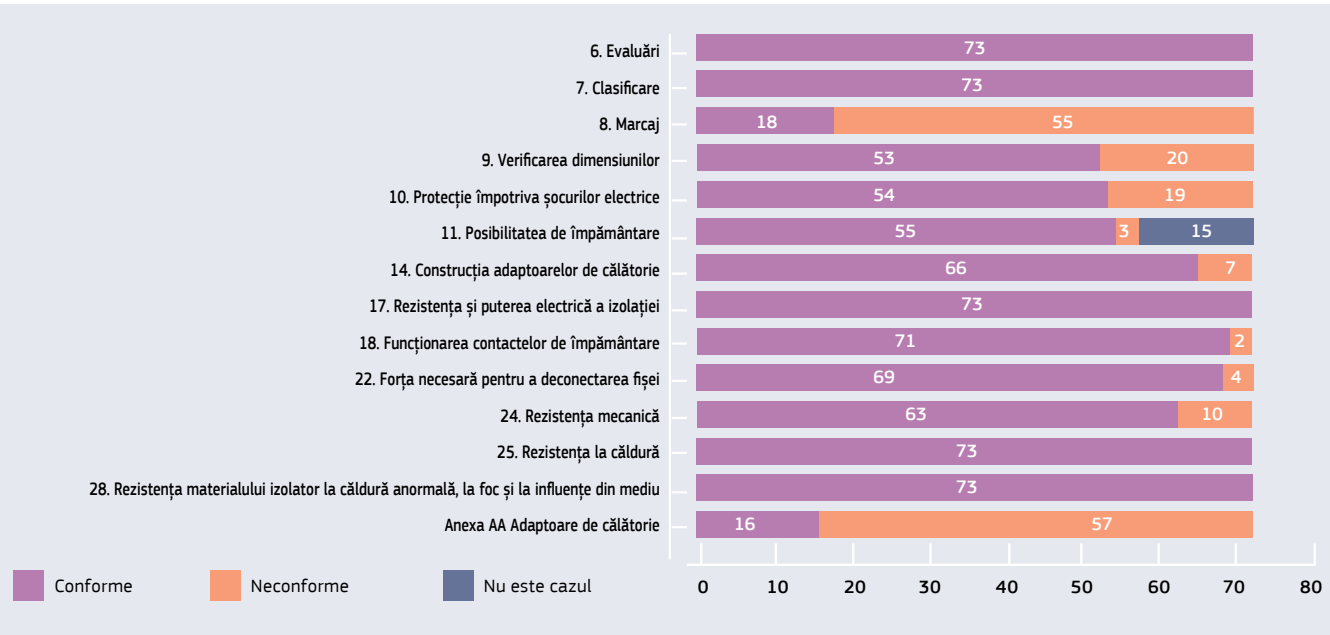
### 3.2. Rezultate per clauză

Analizând rezultatele per clauză din IEC 60884-2-5:2017, printre clauzele care au produs un număr deosebit de mare de mostre neconforme s-au numărat clauza 8 (Marcajele), precum și clauza 9 (Verificarea dimensiunilor) și clauza 10 (Protecția împotriva șocurilor electrice).

În total, 57 din 73 de adaptoare de călătorie nu au îndeplinit cerințele din anexa AA - Adaptoare de călătorie.

Figura 4 oferă o imagine mai detaliată a rezultatelor testelor per clauză.

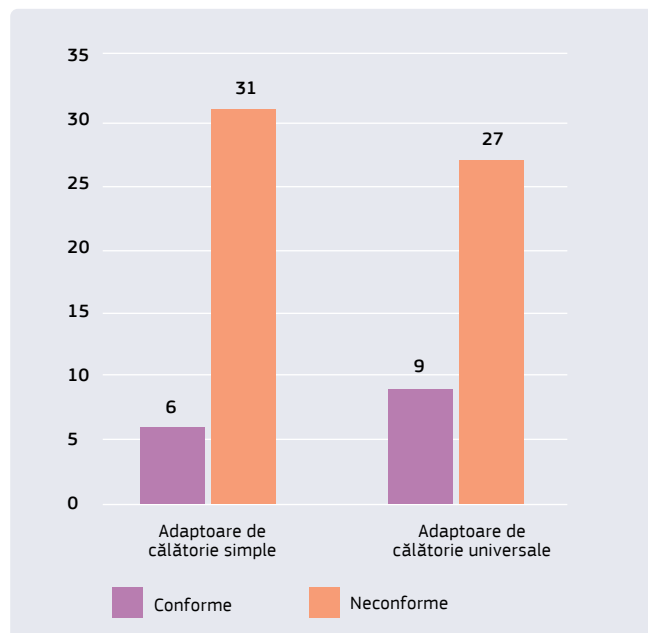
Figura 4 – Rezultatele testelor per clauză (N=73)



### 3.3. Rezultate pentru fiecare tip de produs

Tipul de produs cu cel mai mare număr de mostre neconforme a fost reprezentat de adaptoarele de călătorie simple. În total, 84 % dintre adaptoarele de călătorie simple și 75 % dintre adaptoarele de călătorie universale nu au îndeplinit cel puțin una dintre cerințele din planul de testare.

Figura 5 – Rezultatele testelor pe categorie de produs (N=73)





## 3.4. Concluzii privind rezultatele testelor

### Teste electrice și mecanice

Rezultatele testelor au arătat că 58 din cele 73 de mostre testate nu au îndeplinit cerințele a cel puțin o clauză din standardul de siguranță relevant. În ansamblu, aceasta este o rată de eșec ridicată, iar multe dintre problemele de neconformitate ar putea duce la un risc grav pentru consumatori. Marea majoritate a mostrelor care nu îndeplineau cerințele prezentau defecte legate de modul în care au fost construite. Printre cele mai grave probleme detectate s-au numărat:

- Accesibilitatea știfturilor fișei sub tensiune.** Atingerea știfturilor sub tensiune ale unui adaptor de călătorie înseamnă că utilizatorul riscă să fie electrocutat. Știfturile sub tensiune sunt partea fișei care transportă curentul electric și sunt de obicei construite din metal. Atunci când adaptorul de călătorie este conectat la o priză electrică, aceste știfturi sunt conectate la sursa de alimentare electrică. Știfturile trebuie să fie complet închise în interiorul fișei, astfel încât utilizatorul să nu le poată atinge în timp ce fișa este în uz. Cu toate acestea, în cazul în care există un defect de proiectare sau de construcție a adaptorului de călătorie, este posibil ca știfturile să nu fie complet închise.
- Obturatoare inefficiente sau lipsă.** Acest lucru înseamnă că știfturile prizelor sub tensiune nu sunt protejate în mod corespunzător, astfel încât consumatorii, în special copiii, pot introduce obiecte metalice în contactele prizelor, riscând să atingă părțile sub tensiune și să fie electrocuțați.
- Supraîncălzire în interiorul adaptorului.** Unele produse aveau contacte de priză care prindeau foarte slab fișa aparatului, ceea ce ducea la un risc de supraîncălzire în interiorul adaptorului. Această supraîncălzire ar putea topi izolația din plastic din jur, permițând expunerea componentelor electrice sub tensiune din interior.

- Sisteme de împământare necorespunzătoare.** Unele mostre nu aveau deloc împământare, dar permiteau conectarea unor tipuri de fișe utilizate exclusiv pentru aparatele care necesită împământare. Împământarea este un mijloc de a asigura o protecție suplimentară în cazul în care aparatul conectat la adaptor are un defect electric. Alte mostre păreau să asigure împământarea, dar testele au constatat defecte la circuitele de împământare.

O constatare pozitivă a fost aceea că testele concepute pentru a detecta materialele inflamabile au arătat că nicio piesă din plastic din niciuna dintre mostre nu era susceptibilă să ia foc. Acest aspect este o îmbunătățire semnificativă în comparație cu alte produse cu cost redus testate anterior în proiecte CASP (precum cablurile și încărcătoarele).

### Avertismente, marcaje și instrucțiuni

MSA-urile au efectuat verificări privind avertismentele, marcajele și instrucțiunile în limba (limbile) lor națională (naționale). Verificările au arătat că 85 % dintre mostre nu îndeplineau cerințele. Cele mai frecvente probleme de neconformitate au fost: avertismente, marcaje și instrucțiuni care nu erau în limba oficială; lipsa unui punct de contact unic; lipsa numărului de tip, de lot sau de serie.

Adaptoarele de călătorie sunt concepute doar pentru utilizare temporară și este important ca consumatorii să aibă toate informațiile de care au nevoie pentru a înțelege cum să utilizeze adaptoarele de călătorie în siguranță. Consumatorii trebuie avertizați atunci când un adaptor permite conectarea unui aparat proiectat pentru o anumită tensiune la sistemul electric dintr-o altă țară, dar nu convertește tensiunea. Niciunul dintre adaptoarele de călătorie testate nu a fost conceput pentru a converti tensiunea, dar unora dintre ele le lipsea avertismentul necesar.

În plus, unele produse nu aveau nicio indicație privind producătorul sau importatorul. Lipsa unor astfel de informații îngreunează luarea de măsuri de către MSA. De exemplu, în cazul în care este publicat un anunț de rechemare, consumatorii trebuie să știe exact despre ce produs este vorba.



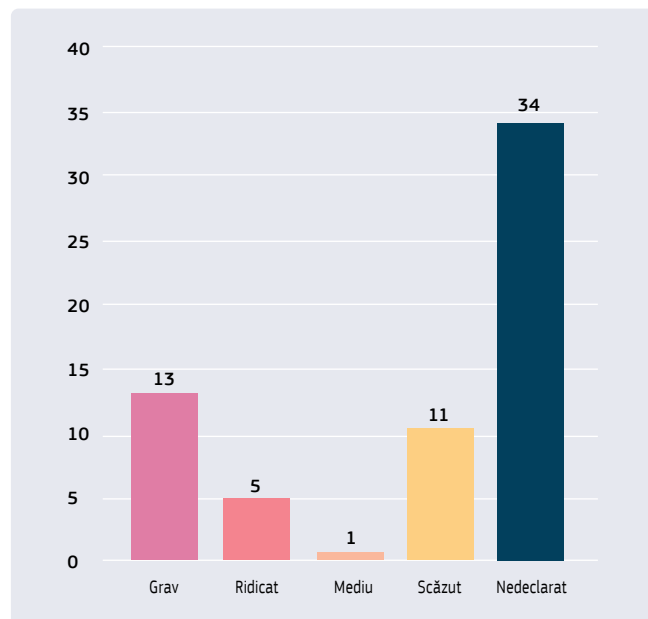


## 4. Evaluări și măsuri privind riscurile

### 4.1. Rezultatele evaluării riscurilor

Adaptoarele universale de călătorie pot fi introduse pe piață numai dacă respectă cerințele de siguranță stabilite în Directiva privind joasă tensiune (LVD)<sup>2</sup>. Adaptoarele simple trebuie să fie conforme cu cerințele Directivei privind siguranța generală a produselor (DSGP)<sup>3,4</sup>. Atunci când se evaluează dacă un produs prezintă un risc, abordarea trebuie să se bazeze pe Decizia (UE) 2019/417 (Orientări RAPEX<sup>5</sup>). Pentru a dezvolta evaluările riscurilor, MSA-urile au utilizat instrumentul orientărilor pentru evaluarea riscurilor (RAG<sup>6</sup>) gestionat de Comisia Europeană (CE). *Figura 6* prezintă nivelurile de risc (pe baza evaluării riscurilor efectuate de către MSA-uri) ale mostrelor neconforme.

Figura 6 – Prezentare generală a nivelului de risc al mostrelor neconforme (N=64)



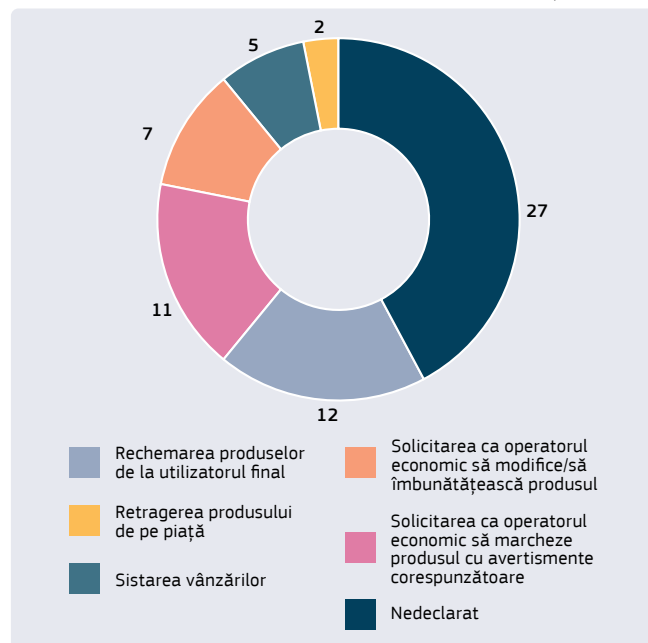
### 4.2. Măsuri corective

Pe baza rezultatelor testelor și a evaluărilor riscurilor efectuate, MSA-urile decid ce măsuri corective trebuie luate în ceea ce privește produsele care nu respectă legislația UE și/ sau standardele aplicabile, pentru a împiedica introducerea produselor periculoase pe piața unică. *Figura 7* prezintă măsurile corective luate în legătură cu produsele care nu îndeplineau cerințele de testare.

În plus, atunci când se identifică un risc grav, MSA-urile sunt obligate prin lege să transmită o notificare în Safety Gate [în temeiul articolului 12 alineatul (1) din Directiva privind siguranța generală a produselor (2001/95/CE)]. Orientările RAPEX<sup>7</sup> recomandă, de asemenea, transmiterea de notificări privind măsurile luate în privința produselor care prezintă un risc sub nivelul grav.

În urma acțiunilor declanșate de campania comună de testare, până la 14 aprilie 2023, patru produse au făcut obiectul notificărilor Safety Gate, iar notificările pentru șapte produse sunt în așteptare.

Figura 7 – Măsuri adoptate pentru mostrele care nu îndeplineau cerințele (N=64)



<sup>2</sup> <https://eur-lex.europa.eu/legal-content/RO/TXT/?uri=CELEX:32014L0035>

<sup>3</sup> <https://eur-lex.europa.eu/legal-content/RO/ALL/?uri=CELEX:32001L0095%0D>

<sup>4</sup> Regulamentul (UE) 2023/988 privind siguranța generală a produselor a fost publicat în Jurnalul Oficial la 23 mai 2023:

[https://eur-lex.europa.eu/legal-content/RO/TXT/?uri=uriserv%3A0J.L\\_2023.135.01.0001.01.ENG&toc=OJ%3AL%3A2023%3A135%3ATOC](https://eur-lex.europa.eu/legal-content/RO/TXT/?uri=uriserv%3A0J.L_2023.135.01.0001.01.ENG&toc=OJ%3AL%3A2023%3A135%3ATOC)

<sup>5</sup> Acesta intră în vigoare la 12 iunie 2023 și se aplică de la 13 decembrie 2024.

<sup>6</sup> <https://eur-lex.europa.eu/legal-content/RO/LSU/?uri=CELEX:32019D0417>

<sup>7</sup> RAG ECL V10 (europa.eu)

<sup>8</sup> <https://eur-lex.europa.eu/legal-content/RO/TXT/?uri=LEGISUM%3A4390682>

## 5. Concluzii și recomandări

### 5.1. Concluzii

În general, rezultatul activității a arătat o rată mare de eșec: 79 % dintre adaptoarele de călătorie incluse în eșantion nu au îndeplinit cel puțin una dintre cerințele stabilite în planul de testare. Campania de testare a detectat o gamă largă de neconformități care sporesc riscul de electrocutare, printre care se numără: obturatoare absente sau ineficiente; expunerea la fișe sub tensiune; modele de împământare inadecvate.

Toate mostrele au îndeplinit cerințele clauzei 28 (Rezistența la căldură anormală și la foc), deoarece nicio piesă din plastic din nicio mostră nu a fost susceptibilă să ia foc. Acest lucru indică o evoluție pozitivă, dacă comparăm rezultatele cu cele ale proiectelor CASP anterioare, axate pe aparate electrice (CASP2019 privind încărcătoarele<sup>8</sup> și CASP2020 privind cablurile<sup>9</sup>).

În plus, controalele efectuate de MSA-uri cu privire la avertismente, marcaje și instrucțiuni în limba (limbile) lor națională (naționale) au arătat că 85 % nu îndeplineau cerințele. Acestea reprezintă o parte importantă a profilului de risc al oricărui produs, deoarece le oferă consumatorilor informații esențiale cu privire la modul de utilizare a adaptoarelor de călătorie în condiții de siguranță.

Toate mostrele care nu au îndeplinit cel puțin una dintre cerințele testelor electrice și mecanice efectuate au prezentat cel puțin o neconformitate legată de avertismente, marcaje și instrucțiuni.

MSA-urile au emis șase notificări Safety Gate pe baza rezultatului acestei ASP (șapte notificări sunt încă în așteptare) și au solicitat operatorilor economici să retragă produsele de pe piață, să le recheme de la utilizatorii finali sau să sisteze vânzările atunci când produsele au fost evaluate ca prezentând un risc grav, ridicat sau mediu.



### 5.2. Recomandări pentru părțile interesate

Următoarele recomandări se bazează pe rezultatul procesului de testare și pe discuțiile dintre MSA-uri pe parcursul proiectului.

#### Pentru consumatori

**Cumpărați adaptoare de călătorie numai de pe canale de vânzare cu amănuntul demne de încredere.**

**Citiți cu atenție și respectați avertismentele, marcajele și instrucțiunile.**

Dacă a fost achiziționat în Europa, verificați dacă adaptorul de călătorie poartă **numele și adresa fizică a unei persoane juridice stabilite în Uniunea Europeană**. În cazul unei probleme de siguranță sau al unui defect al adaptorului de călătorie, persoana juridică stabilită în Uniunea Europeană poate fi considerată responsabilă și poate fi contactată pentru orice sprijin și asistență necesară.

Asigurați-vă că adaptorul este conectat **în mod corespunzător la priza de perete și că aparatul este conectat în mod corespunzător la adaptor**.

**Adaptoarele de călătorie sunt destinate doar utilizării temporare.**

**Nu suprasolicitați adaptoarele și asigurați-vă că alimentarea de la rețea corespunde cu cea a aparatului.**

Evitați utilizarea adaptoarelor de călătorie dacă sunt deteriorate.

#### Pentru autoritățile europene și naționale

**Continuați să vă concentrați asupra adaptoarelor de călătorie.** Această activitate și unele proiecte CASP anterioare au arătat un istoric de eșecuri pentru acest tip de produs. MSA-urile participante la proiectul CASP sunt încurajate să disemineze rezultatele pentru a maximiza impactul și amploarea proiectului și pentru a spori siguranța consumatorilor din UE/SEE.

**Cunoașteți cerințele privind avertismentele, marcajele și instrucțiunile și efectuați verificările inițiale.**

Toate adaptoarele de călătorie trebuie să fie etichetate cu numele corect și adresa poștală a unui punct de contact european, precum și cu informații de trasabilitate adecvate pentru a ajuta la retragerea adaptoarelor de călătorie care prezintă riscuri (un site web nu este suficient ca adresă a unui punct de contact).

Multe cerințe pot fi verificate chiar de către autorități fără a implica un laborator (de exemplu, marcaje/instrucțiuni, știfturi fără manșon, lipsa obturatoarelor, introducerea unui singur pol).

<sup>8</sup> <https://ec.europa.eu/safety-gate/#/screen/pages/caspChargers>

<sup>9</sup> <https://ec.europa.eu/safety-gate/#/screen/pages/casp2020Cables>

## Pentru operatorii economici

### **Cunoașteți legislația aplicabilă și luați măsuri pentru a verifica dacă produsele au fost testate corespunzător.**

Luați toate măsurile de precauție necesare pentru a vă asigura că produsele sunt pe deplin conforme cu cerințele Directivei privind joasă tensiune (2014/35/UE), ale Directivei privind siguranța generală a produselor (2001/95/UE) și ale standardelor aplicabile. Toți actorii trebuie să își înțeleagă rolul în lanțul de aprovizionare și să își îndeplinească obligațiile respective în ceea ce privește siguranța produselor pe care le vând pe piață.

**Cunoașteți-vă furnizorul.** Verificați și autentificați identitatea furnizorilor cu care lucrați.

**Înțelegeți importanța avertismentelor, a marcajelor și a instrucțiunilor.** Există riscuri deosebite asociate avertismentelor, marcajelor și instrucțiunilor necorespunzătoare, deoarece utilizarea incorectă a oricărui produs poate cauza vătămări.

## Pentru organizațiile de standardizare

**Modificați cerințele pentru adaptoarele de călătorie fără împământare astfel încât consumatorilor să le fie mai ușor să le utilizeze corect.** Nu există nicio cerință de a include o precizare că un adaptor nu asigură împământarea atunci când un aparat din clasa I este conectat la acesta. În cazul în care cerințele de construcție nu pot împiedica acest lucru (de exemplu, în cazul fișelor BS 1363), ar trebui să existe o cerință care să asigure includerea unui avertisment adecvat.

**Standardele ar trebui să includă o cerință de lizibilitate.**

Standardele permit marcajele turnate, dar lipsa culorilor contrastante face ca acestea să fie adesea dificil de citit. În plus, acestea sunt produse de mici dimensiuni, iar spațiul disponibil este limitat și, prin urmare, unele texte sunt foarte mici și dificil de citit.

**Clarificați domeniul de aplicare și cerințele privind portul USB și împământarea în cazul adaptoarelor de călătorie.**

Standardul pentru adaptoare interzice simbolul Clasa II, dar EN 62368 îl impune pentru produsele USB de Clasa II.



# 1. Ce este CASP?

Activitățile coordonate privind siguranța produselor (CASP) permit autorităților de supraveghere a pieței din țările Uniunii Europene/Spațiului Economic European să coopereze și să consolideze siguranța produselor introduse pe piața unică.

CASP 2022 include șase activități specifice produselor și patru activități orizontale.

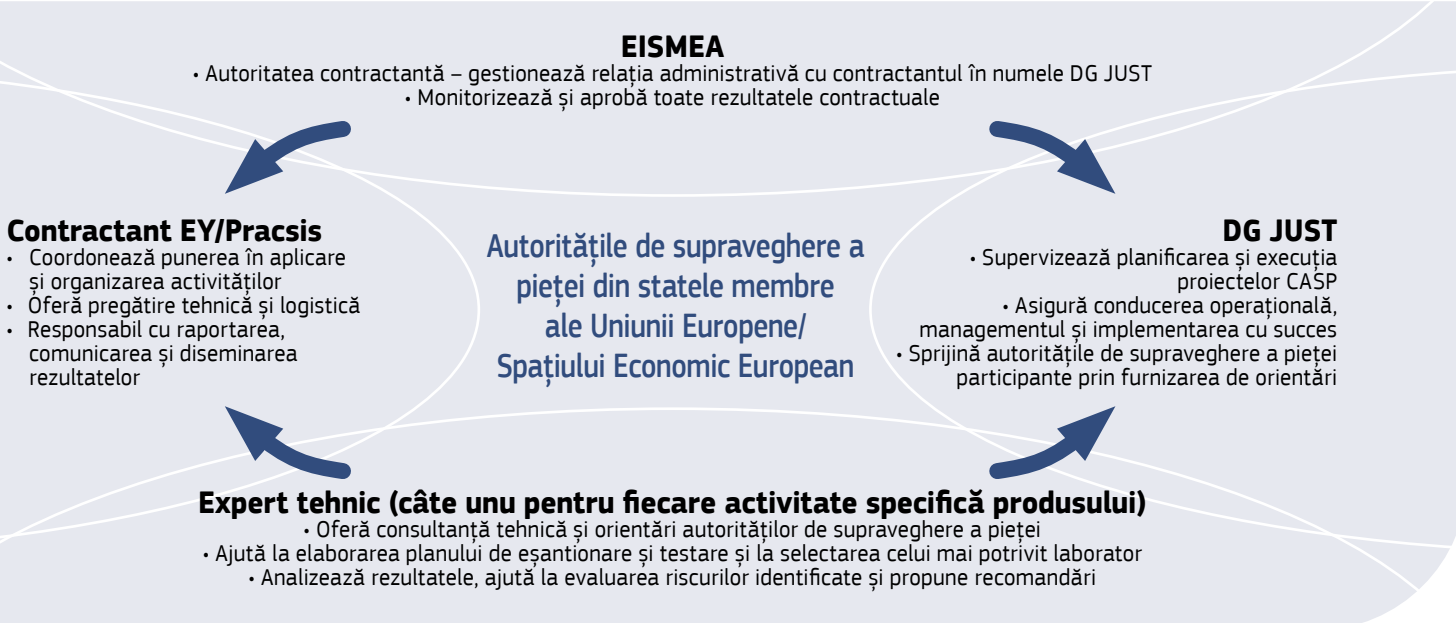
**Activitățile specifice produselor** testează diferite tipuri de produse care pot prezenta un risc pentru consumatori. Produsele sunt selectate și colectate de autoritățile de supraveghere a pieței implicate și sunt examinate utilizând un plan de testare convenit de comun acord.



**Activitățile orizontale** oferă un forum pentru ca autoritățile de supraveghere a pieței să facă schimb de idei și de bune practici. Sub îndrumarea unui expert tehnic, acestea elaborează abordări comune, proceduri și instrumente practice pentru supravegherea pieței.

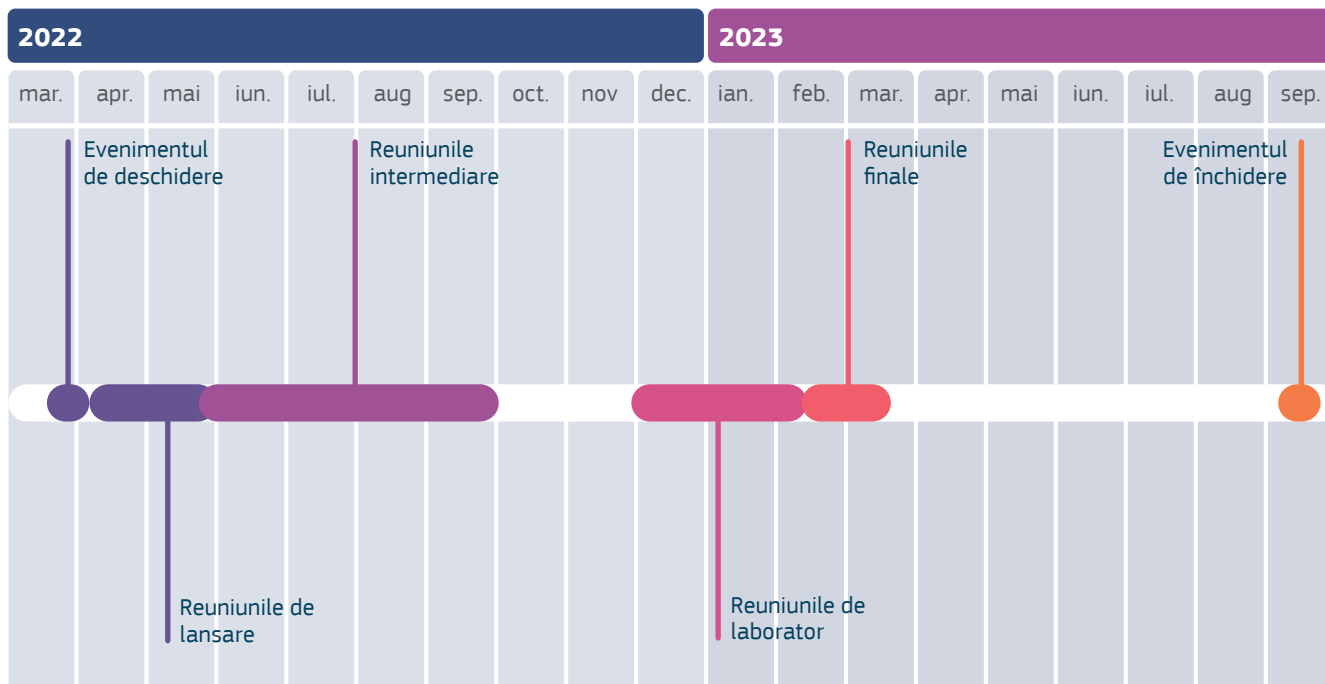


## Roluri și responsabilități



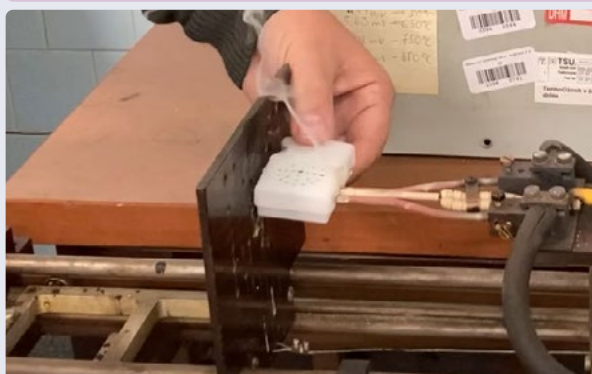


## 2. Planul de lucru pentru activități specifice produsului



### Comunicare internă continuă prin intermediul platformei Wiki Confluence

CONCEPERE	EȘANTIONARE ȘI TESTARE	RAPORTARE	COMUNICĂRI EXTERNE
Cercetare documentară	Procesul de licitație pentru laborator	Evaluarea și gestionarea riscurilor	Elaborarea unui set de instrumente de comunicare.
Interviuri de definire a domeniului de aplicare	Selecția și contractarea laboratorului	Coordonarea măsurilor adoptate de autoritățile de supraveghere a pieței	Elaborarea mesajelor de comunicare
Proiect de plan de testare și eșantionare	Eșantionare și transport	Întocmirea rapoartelor finale	Lansare a unei campanii de comunicare
Cartografierea laboratorului	Procesul de testare și rapoartele de testare	Eliminarea sau returnarea eșantioanelor către autoritățile de supraveghere a pieței	Evaluarea



## 3. Instrumente și procese pentru activități specifice produsului

0

### Procesul pre-CASP

DG JUST efectuează un exercițiu de stabilire a priorităților pentru a selecta categoriile de produse. Cele șase categorii de produse CASP 2022 au fost selectate de autoritățile participante de supraveghere a pieței în cadrul unei consultări organizate de DG JUST.

1

### Validarea planurilor de testare și de eșantionare

Experții tehnici elaborează planurile pe baza feedbackului autorităților de supraveghere a pieței și a bugetului disponibil. Proiectele sunt prezentate în cadrul reuniunii inițiale, apoi rafinate și validate de autoritățile de supraveghere a pieței prin intermediul Wiki.

2

### Selecția laboratorului

Echipa contractantului cartografiază laboratoarele și le contactează pentru a afla prețurile și alte informații. Procedura de licitație este lansată după reuniunea de lansare, iar ofertele sunt evaluate. În timpul reuniunilor intermediare, autoritățile participante de supraveghere a pieței decid ce laborator să selecteze.

3

### Colectarea și transportul probelor

Autoritățile de supraveghere a pieței colectează eșantioanele relevante de pe piețele lor naționale și le înregistrează într-un dosar de codificare. După efectuarea controalelor preliminare, autoritățile de supraveghere a pieței trimit eșantioanele la laborator.

4

### Testarea și livrarea rapoartelor de testare

Laboratorul testează eșantioanele în conformitate cu planul de testare convenit și încarcă rapoartele de testare pe Wiki. Autoritățile de supraveghere a pieței solicită clarificări dacă este necesar și aprobă rapoartele.

5

### Evaluarea riscurilor

Expertul tehnic și autoritățile de supraveghere a pieței elaborează scenarii pe baza eșantioanelor selectate în timpul reuniunii de laborator și analizează riscurile. Autoritățile de supraveghere a pieței efectuează evaluări ale riscurilor pe toate eșantioanele care nu îndeplinesc cerințele legale.

6

### Încărcarea scenariilor în Instrumentul orientărilor pentru evaluarea riscurilor

Scenariile elaborate în timpul proiectului sunt încărcate în Instrumentul orientărilor pentru evaluarea riscurilor

7

### Măsurile adoptate de autoritățile de supraveghere a pieței

Autoritățile de supraveghere a pieței iau măsurile corespunzătoare cu privire la produsele în cauză și le raportează cu privire la Safety Gate.

8

### Comunicări externe

Activitățile de comunicare externă sunt lansate în cadrul evenimentului de închidere. Acesta va fi urmat de o campanie de comunicare paneuropeană de două-trei săptămâni.

### Instrumente

Se produc **clipuri audiovideo** adresate consumatorilor și unui public larg pentru fiecare activitate specifică produsului și pentru proiectul general CASP 2022.

Se elaborează **infografice** adresate operatorilor economici pentru proiectul CASP 2022, pentru fiecare activitate specifică produsului.

Se elaborează **rapoarte finale** sunt elaborate pentru fiecare activitate și pentru proiectul CASP 2022. Acestea sunt traduse în toate limbile oficiale ale UE, precum și în norvegiană și islandeză.

### Canale

Materialul de comunicare este diseminat folosind:

- [site-ul CASP al CE](#)
- canalele naționale de comunicare ale autorităților de supraveghere a pieței;
- presa relevantă și alte părți interesate.



## COMISIA EUROPEANĂ

Directorate-General for Justice and Consumers  
Directorate Consumers  
Unit E.4 Product Safety and Rapid Alert System  
Email: [JUST-RAPEX@ec.europa.eu](mailto:JUST-RAPEX@ec.europa.eu)

Comisia Europeană nu este responsabilă pentru modul în care ar putea fi reutilizată prezenta publicație.

### © Uniunea Europeană, 2023

Politica de reutilizare a documentelor Comisiei Europene este pusă în aplicare în baza Deciziei 2011/833/UE a Comisiei din 12 decembrie 2011 privind reutilizarea documentelor Comisiei (JO L 330, 14.12.2011, p. 39).

Cu excepția cazului în care se prevede altfel, reutilizarea prezentului document este autorizată în temeiul unei licențe Creative Commons Attribution 4.0 International (CC BY 4.0) (<https://creativecommons.org/licenses/by/4.0/>). Aceasta înseamnă că reutilizarea este autorizată, cu condiția ca sursa documentului să fie recunoscută și să fie indicate orice modificări.

Pentru orice utilizare sau reproducere a unor elemente care nu sunt deținute de Uniunea Europeană, este posibil să fie necesară solicitarea permisiunii direct de la titularii drepturilor respective.

Informații despre Uniunea Europeană în toate limbile oficiale ale UE sunt disponibile pe site-ul Europa, la:  
[https://europa.eu/european-union/index\\_ro](https://europa.eu/european-union/index_ro)



Oficiul pentru Publicații  
al Uniunii Europene

Luxembourg: Oficiul pentru Publicații al Uniunii Europene, 2023  
PDF ISBN 978-92-68-03744-7 doi:10.2838/10440 DS-03-23-174-RO-N